

## Praktinė instrukcija RELAY HUB naudojimui

### BENDRA INFORMACIJA.

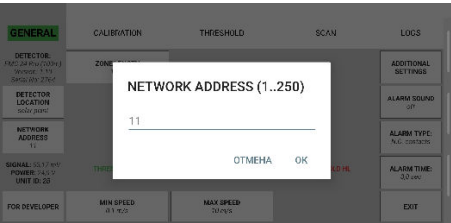
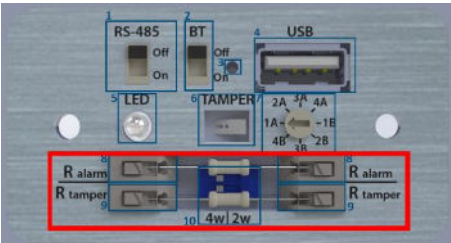
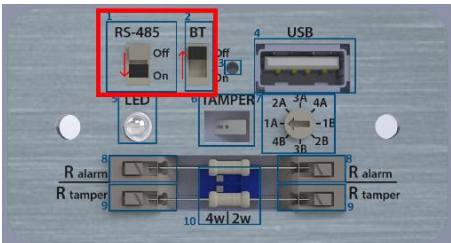
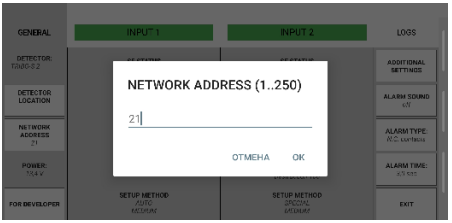
Norint visus **AĮ** ( Aptikimo Įtaisy) prijungti prie RELAY HUB reikia, panaudojant dviejų vijų laidus (rekomenduojama naudoti lauko, ekranuotą laidą, 5 kategorijos UTP / FTP kabelį), sujungti lygiagrečiai tarpusavyje, taip kaip nurodyta lentelėje 1, naudojant RS-485 pajungimo gnybtus.

**PASTABA.** RELAY HUB turi du nepriklausomus RS-485 prisijungimo gnybtus.

**PASTABA.** RELAY HUB visu išėjimų tipas yra „atviras kolektorius“.

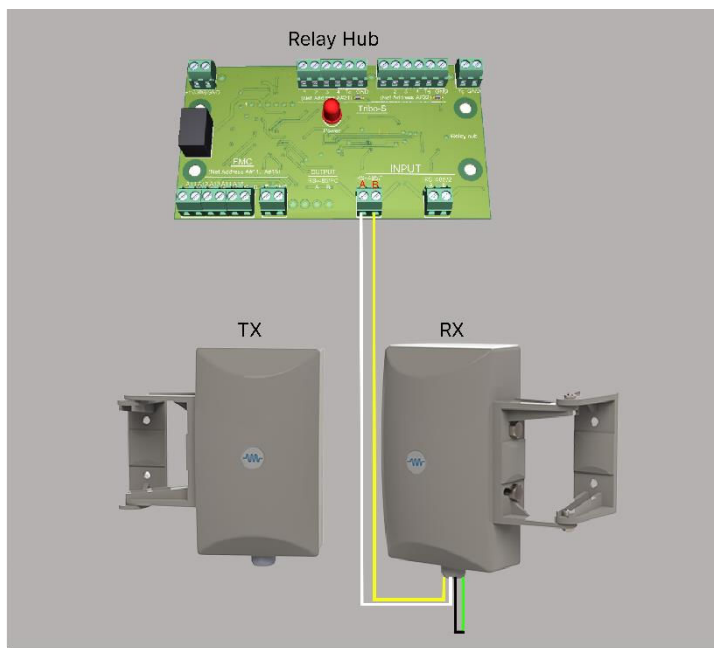
### I. PIRMAS etapas

Lentelė 1.

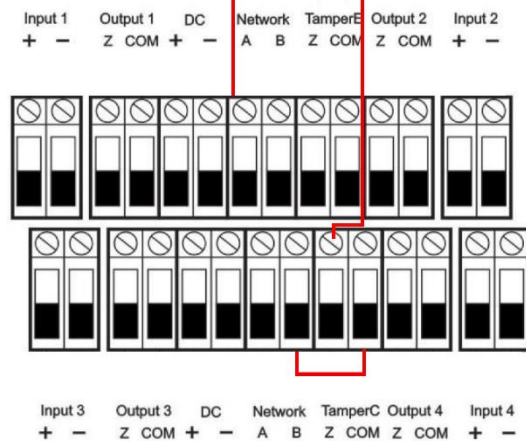
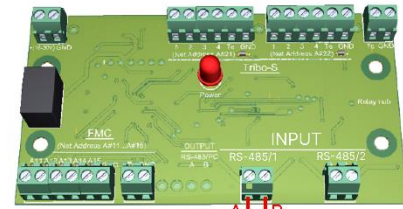
FMC 24 Pro	TRIBO-S
<p>1. Prisijungti prie jutklio FMC 24 Pro naudojant Android/Windows programinę įrangą ir pasirinkti „tinklo adresą“ („network adress“) <b>nuo 11 iki 15</b>.</p>  <p>2. Veiksmai kurios turite atlikti po RX dangteliu:</p> <p>2.1 Naudoti atitinkamos Jūsų apsaugos centralės varžą ARBA užtrumpinti gnybtus. (žiureti pav. žemiau)</p>  <p>2.2 Jungiklį RS-485 pajungti į „ON“ poziciją, o „BT“ į „OFF“ poziciją. (žiureti pav. žemiau)</p> 	<p>1. Prisijungti prie TRIBO-S naudojant Android/Windows programinę įrangą ir pasirinkti „Tinklo adresą“ („Network adress“) <b>21 arba 22</b>.</p>  <p>2. Veiksmai kurios turite atlikti TRIBO-S kontaktineje koladeleje:</p> <p>2.1 Sujungti kontaktą „Network B“ su kontaktu „Tc-Com“ (žiūrėti schemą 2).</p> <p>2.2 Sujungti kontaktą „Network A“ su RELAY HUB gnybtu „A“ (žiūrėti schemą 2).</p> <p>2.3 Kontaktą „Tc-Z“ sujungti su RELAY HUB gnybtu „B“ (žiūrėti schemą 2).</p> <p>3 Tinkamam darbui prietaisų dangteliai turi būti uždaryti.</p>

**3. Veiksmai kurios turite padaryti su išeinančiu iš RX kabeliu vija:**

- 3.1 **Juoda** ir **žalia** laidą užtrumpinti ( žiureti schemą 1 ).
- 3.2 Naudojant „Balta laida“ **A** sujungti su gnybtu RELAY HUB „A“ ( žiureti schemą 1 )
- 3.3 Naudojant „Geltona laida“ **A** sujungti su gnybtu RELAY HUB „B“ ( žiureti schemą 1 )
- 3.4 Tinkamam darbui prietaisų dangteliai turi būti uždaryti.



Schema 1



Schema 2

**II. ANTRAS etapas.**

Paduoti RELAY HUB maitinimą (nuo 9 V iki 30 V) . „Power“ indikatorius turi nuolat šviesti. RELAY HUB įrenginyje paspauskite ir palaikykite (nuo 3 iki 10 sek. priklausomai nuo AĮ pajungtu prietaisų kiekio) mygtuką „Search“. „Power“ indikatorius turi mirksėti. Gaminys persijungs į AĮ paieškos režimą ir atliks apklausas per RS485 sąsajos linijas. Aptikus AĮ, „Net Address“ indikatoriai pradės mirksėti arba pastoviai degs, atleiskite mygtuką „Search“. „Power“ indikatorius turi nuolat šviesti. **TRIBO-S atveju, jei yra ryšys su AĮ sėkmingas, „Net Address“ indikatoriai nuolat švies. FMC atveju „Net Address“ nuolat švies arba dažnai mirksės ( priklauso nuo apsaugos zonos būsenos).**